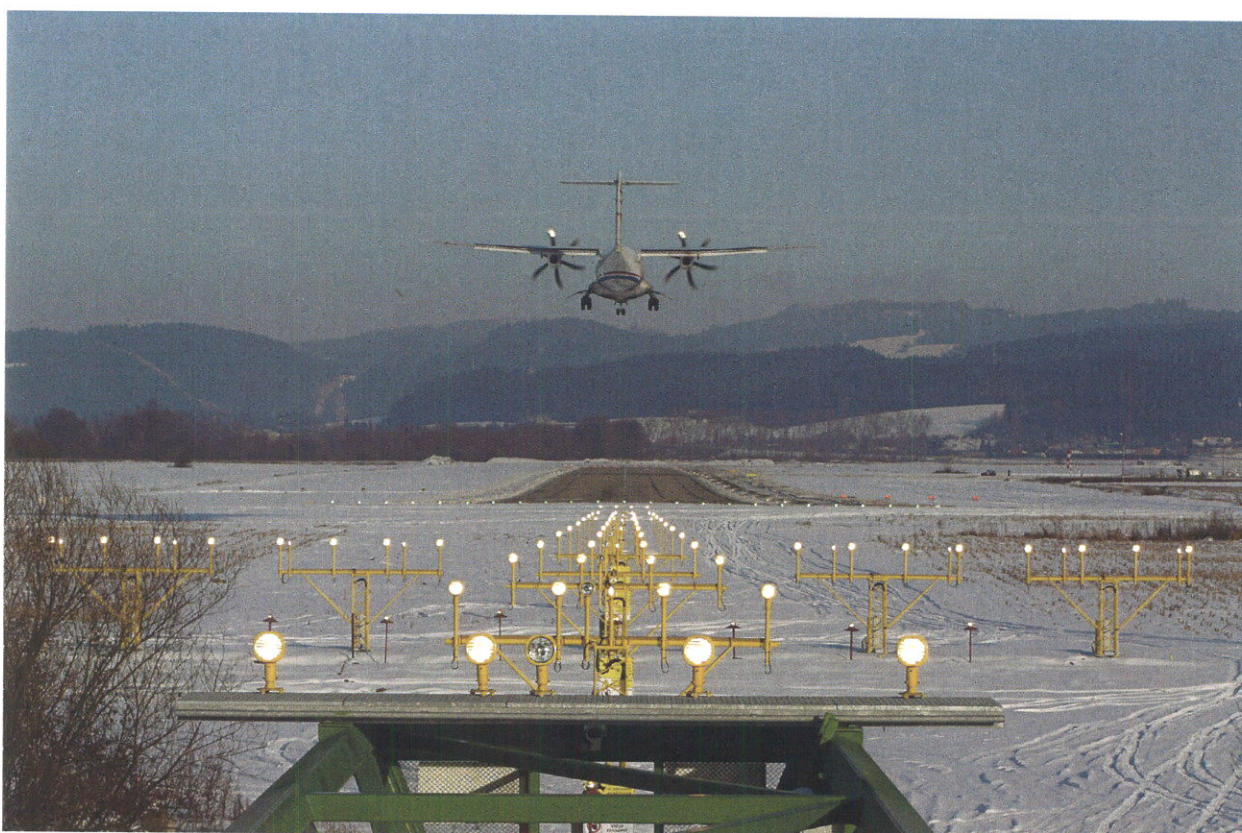




Letisková spoločnosť Žilina a.s.
Letisko
013 41 Dolný Hričov



Výročná správa za rok 2008

Apríl 2009

Tel. 041-5068103

fax 041-5068301

e-mail admin@airport.sk www.airport.sk



1. Letisko Žilina – súčasť regionálnej dopravnej infraštruktúry

Letisko Žilina v Dolnom Hričove slúži pre potreby regiónu severozápadného Slovenska (Trenčín, Pov. Bystrica, Púchov, Žilina, Kysuce, Orava, Martin, Ružomberok), ktorý má približne 1,2 mil. obyvateľov a je po Bratislave a Košiciach **tretím ekonomicko – hospodárskym centrom Slovenska.**

Podľa výskumu organizácie ACI Europe (Združenie európskych letísk) každých stotisíc odbavených cestujúcich vytvára na letisku asi 120 pracovných miest a na národnej a regionálnej úrovni viac ako 600 nových priamych, nepriamych a indukovaných pracovných miest. Priemerná útrata zahraničného návštevníka pri dvojdnovej obchodenej ceste je v priemere približne 250EUR.

Konkrétne pri Letisku Žilina pri súčasnom počte cca 20 tis cestujúcich za rok to predstavuje pre ekonomiku regiónu tržby len v službách cca 5 mil. EUR (150 mil. Sk).

Reálnym predpokladom žilinského letiska je, že po rekonštrukcii dráhy na dĺžku 2 450m možno očakávať v horizonte 6-7 rokov cca 300 tis. cestujúcich za rok, čo zabezpečí prísun takmer 2,5 mld. Sk ročne do miestnej ekonomiky.

Význam žilinského letiska je v súčasnosti v uľahčení prístupu **najmä pre zahraničnú podnikateľskú klientelu z dôvodu vstupu zahraničných investícií a obchodných kooperácií** s firmami v Žilinskom kraji. **Všetky väčšie investície v kraji sa nezaobišli bez leteckej dopravy** (INA Kysuce, Volkswagen Martin, SCP Ružomberok, Johnson-Controls Martin, Tesco Žilina, Ecco Slovakia Martin, AVC Čadca, atď.). Prevádzkovanie letiska zohralo kladnú úlohu pri rozhodovaní predstaviteľov Hyundai/Kia o umiestnení novej automobilky. Následný „investičný boom“ v žilinskom regióne vytvára tlak s novými požiadavkami v prevádzkovaní letiska. Pozitívne vplyvy zo vstupu SR do Európskej únie, do Schengenského priestoru, prijatie eura a zvyšujúca sa životná úroveň obyvateľstva vytvárajú ďalšiu významnú kategóriu potenciálnych cestujúcich z miestneho regiónu.

Pravidelná letecká doprava otvára nové možnosti letiska. Linka do Prahy bola otvorená v júli 2005 a je využívaná ako prípoj do ďalších takmer 115 destinácií, do ktorých je možné odletieť z pražského letiska. V roku 2008 obslúžilo letisko Žilina takmer 13 tis. cestujúcich.

Prevádzkové služby na letisku zabezpečuje Letisková spoločnosť Žilina a.s., v ktorej je väčšinovým vlastníkom štát prostredníctvom ministerstva dopravy, pôšt a telekomunikácií SR.

V rokoch 2007 a 2008 sa výrazne skvalitnili služby letiska a pozemné zabezpečenie. Je inštalovaná nová bezpečnostná technika – RTG detektory, bezpečnostné rámy a bezpečnostné oplotenie letiska. Ku koncu roku 2008 bolo dokončená inštalácia novej svetelnej približovacej sústavy vrátane kompletnej novej napájacej energetiky a ovládacích zariadení.

Budúcnosť žilinského letiska je v poskytovaní leteckej dopravy pre široké spektrum cestujúcich. Miestna podnikateľská sféra a novo etablované zahraničné spoločnosti požadujú čo najpružnejšie spojenia do hospodárskych centier v Európe a možnosť prepravy leteckého carga. Obyvatelia tretieho najsilnejšieho ekonomického regiónu Slovenska očakávajú možnosť leteckej dovolenky priamo zo žilinského letiska.





2. Spoločnosť Letisková spoločnosť Žilina a.s.

2.1. Štruktúra akcionárov

Uznesenie vlády SR č. 447 z 8. júna 2005 vyriešilo prevod častí majetkových účastí štátu letiskových spoločností bezodplatne na vyššie územné celky a mestá. Základné imanie pri vzniku spoločnosti bolo 1 260 tis. Sk.

Súčasný podiel akcionárov na základnom imaní účtovnej jednotky spolu s údajmi o ich hlasovacích právach je uvedený v nasledujúcej tabuľke 1.

Tabuľka 1

Akcionári spoločnosti k 31. 12. 2008

P. č.	Názov akcionára	Vlastníctvo akcií	Podiel na ZI (v tis. Sk)	Podiel na ZI (v %)	Výška hlasovacích práv v %
1.	Ministerstvo dopravy, pôšt a telekomunikácií	80 ks akcií po 1 000 tis. Sk 43 ks akcií po 10 tis. Sk 900 ks akcií po 10 tis. Sk	89 430	99,08	99,08
2.	Žilinský samosprávny kraj	42 ks akcií po 10 tis. Sk	420	0,47	0,47
3.	Mesto Žilina	41 ks akcií po 10 tis. Sk	410	0,45	0,45
Spolu			90 260	100	100

2.2. Hlavné aktivity spoločnosti v roku 2008

Orgány spoločnosti v roku 2008 plnili zadané úlohy riadnym valným zhromaždením a zabezpečovali výkonné funkcie prevádzkovateľa Letiska Žilina v súlade s podmienkami povolenia na prevádzkovanie letiska, vydaného Leteckým úradom SR.

Hlavné aktivity výkonných orgánov spoločnosti boli :

- zabezpečenie čo najefektívnejšej prevádzky letiska a pravidelnej leteckej dopravy v zmysle uznesení valného zhromaždenia, Podnikateľského plánu a finančného plánu na rok 2008
- príprava na zabezpečení inštalácie zariadenia ILS, ktoré bude inštalovať a prevádzkovať Letové prevádzkové služby š.p. v roku 2009
- príprava a realizácie inštalácie svetelnej sústavy a rekonštrukcie energetiky letiska z prostriedkov štrukturálnych fondov EÚ, z prostriedkov rezortu MDPT SR a z vlastných zdrojov
- príprava projektovej dokumentáciu pre nové letiskové prevádzkové plochy podľa predstavenej redukovanej alternatívy 3, ako „Rozvojové investície – etapa I.“ v rozsahu pre územné konanie s cieľom kvantifikovať finančné nároky na realizáciu investície, vrátane ceny pozemkov



2.3. Vecné zameranie podnikateľskej činnosti

Hlavným cieľom činnosti spoločnosti je prevádzkovanie verejného Letiska Žilina a podpora rozvoja leteckej dopravy a leteckých služieb pre potreby regiónu severozápadného Slovenska s využitím tohto letiska. Spádovú oblasť Letiska Žilina predstavuje územie s dostupom na letisko približne do 60-90 minút. Toto územie severozápadného Slovenska má približne 1,2 mil. obyvateľov. Letisko Žilina má štatút verejného medzinárodného letiska a spĺňa základné technické a prevádzkové parametre pre leteckú prevádzku.

Spoločnosť Letisková spoločnosť Žilina a.s. prevádzkuje Letisko Žilina v Dolnom Hričove na základe ustanovení zákona č. 136/2005 o letiskových spoločnostiach.

Objekty, pozemky a zariadenia tvoriace Letisko Žilina v Dolnom Hričove sú vo vlastníctve viacerých subjektov. Základná letisková infraštruktúra je majetkom Žilinského samosprávneho kraja, ktorý tvorí:

- spevnené prevádzkové plochy letiska (dráha, odbavovacia plocha, rolovacie dráhy),
- svetlotechnické zabezpečovacie zariadenia (pre lety v noci).

Tento majetok využíva spoločnosť Letisková spoločnosť Žilina a.s. na základe Nájomnej zmluvy so Žilinským samosprávnym krajom. Pozemky verejnej časti areálu sú vo vlastníctve spoločnosti.

Letiskový terminál je vo vlastníctve spoločnosti Letisko Žilina a.s. a prevádzkovateľ letiska – Letisková spoločnosť Žilina a.s. ho využíva na základe Zmluvy o nájme nehnuteľnosti.

Zvyšok majetku v areáli letiska je vo vlastníctve iných subjektov.

Letisko Žilina je spôsobilé na tieto druhy letov:

- lety pravidelnej leteckej dopravy lietadlami s maximálnou kapacitou 40-50 cestujúcich
- nepravidelné lety firemných a súkromných lietadiel
- letecký výcvik a športové lietanie
- sanitné lety, špeciálne letecké práce a využívanie letectvom Armády SR.

Pre zabezpečenie týchto úloh je nutné udržiavať letisko, prevádzkové plochy a všetky systémy v prevádzkyschopnom stave v súlade s leteckými predpismi. Spoločnosť koordinuje činnosti spolupracujúcich zložiek – Letové prevádzkové služby SR š. p., Letecká meteorologická stanica, colná a pasová služba.

Spoločnosť Letisková spoločnosť Žilina a.s. poskytuje hlavne tieto služby:

- technickú a obchodnú obsluhu lietadiel, cestujúcich, batožiny a tovaru,
- záchrannú a požiarnu službu,
- predaj a tankovanie pohonných hmôt,
- obsluhu svetlotechnickej zabezpečovacej sústavy,
- navádzanie, parkovanie a stráženie lietadiel,
- hangárovanie lietadiel,
- nakladanie a vykladanie batožiny a tovaru,
- drobné opravy lietadiel, nahrievanie motorov, odmrazovanie lietadiel, čistenie kabín, a pod.,
- bezpečnostnú kontrolu cestujúcich,
- obsluha na vyžiadanie, dodanie jedál na palubu lietadiel, a pod.
- sprostredkovanie aerotaxi, vyhladkových letov, požičovne áut, ubytovania.

Niektoré tieto činnosti sú zabezpečované v spolupráci s inými subjektami, napr. cestovné kancelárie, Žilinská univerzita v Žiline, Aero Fatra, Aeroklub Žilina, hotely, taxi a pod. s podielom na výnosoch.



2.4. Základné údaje o spoločnosti

Názov spoločnosti: **Letisková spoločnosť Žilina, a. s.**

Sídlo spoločnosti: Letisko, 013 41 Dolný Hričov

Dátum vzniku: 1. 1. 2005

IČO: 36426032

spoločnosť zapísaná v Obchodnom registri Okresného súdu Žilina, oddiel: Sa, vložka č. : 10462/L.

2.5. Orgány Letiskovej spoločnosti Žilina, a. s.

Štatutárny orgán k 31. 12. 2008:

Predstavenstvo:

predseda:	Ing. Ján Stehlík	(od 20.11. 2006)
člen:	Ing. Ivan Hečko	(od 20.11. 2006)
	JUDr. Martin Píry	(od 10. 7. 2007)

Dozorný orgán k 31.12.2008:

Dozorná rada:

predseda:	Ing. Ján Slota	(od 20.11.2006)
člen:	Ing. George Trabelssie	(od 20.11.2006)
	Ing. Marián Múdry	(od 20.11.2006)
	Ing. Marián Mihaľus	(do 30.11.2008)
	Ing. Jaroslav Švec	(od 01.12.2008)

Výkonný riaditeľ spoločnosti k 31. 12. 2008:

Ing. Ján Stehlík

2.6. Výkonný manažment k 31.12.2008

Ing. Ján Stehlík	– výkonný riaditeľ,
Ing. Ivan Hečko	– vedúci obchodno-prevádzkového úseku,
Ing. Alžbeta Hlavčová	– vedúca ekonomického úseku,
Ing. Milan Wróbel	– vedúci úseku letiskovej ochrany,
Stanislava Filípková	– vedúca útvaru obchodno-prepravných služieb
Ing. Zdena Pištíková	– vedúca útvaru marketingu a podpory predaja.





3. Prevádzkové výkony Letiska Žilina v Dolnom Hričove

3.1. Hlavné ukazovatele výkonov

V tabuľke sú uvedené prevádzkové výkony na letisku Žilina za roky 2004 až 2008.

ukazovateľ	2004	2005	2006	2007	2008
počet cestujúcich (odlet + prílet)	966	4 5220	10 973	10 720	12 294
počet pohybov lietadiel spolu	14 253	15 407	11 495	10 971	12 673
pristátia liet. spolu (v tonách)	12 046	15 351	15 371	15 091	19 216
vybavený náklad (v tonách)	0	2	8	2	2

3.2. Letecká činnosť

Výkony Letiska Žilina odpovedajú charakteru leteckého využívania, dĺžke vzletovej a pristávacej dráhy a úrovni pozemných navigačných zariadení. Celkový počet pohybov ovplyvňuje počet cvičných letov Žilinskej univerzity. Z hľadiska ekonomiky spoločnosti sú však prínosom najmä pravidelné a nepravidelné medzinárodné obchodné lety a počty vybavených cestujúcich.

Lety pravidelnej dopravy (lietadlo ATR42 – 19 ton) pozitívne ovplyvňujú počet platených ton na pristátí. Letisko malo v roku 2008 popri výkonoch domácich užívateľov nepravidelnú dopravu a v prevádzke je pravidelná linka Praha - Žilina- Praha vykonávaná Českými Aerolíniami a. s. Praha.





4. Rozbor finančného hospodárenia

4.1. Hospodársky výsledok spoločnosti Letisková spoločnosť Žilina a. s.

Hospodársky výsledok za rok 2008 je strata 15 095 tis. Sk. Tento výsledok je ovplyvnený viacerými dôvodmi :

- podmienky vzniku spoločnosti, dôsledky neriešenia finančného zabezpečenia v prvých dvoch rokoch činnosti 2005-2006
- nedostatočná letisková infraštruktúra, ktorá spôsobuje rušenie letov a ktorá neumožňuje príjmovu zaujímavejšie druhy letov (väčšie lietadlá, cargo lety, chartrové lety a lety low-cost dopravcov)

Finančný plán na rok 2008 predpokladal, že hospodárskym výsledkom bude zisk vo výške 50 tis. Sk. Tento plán predpokladal, že okrem príjmov za prevádzkové činnosti a dotácie od MDPT SR na základe Výnosu č.79/M-MDPT SR poskytne akcionár MDPTSR spoločnosti účelové finančné prostriedky spolu vo výške 41,57 mil. Sk, v skutočnosti to bolo len 34,93 mil. Sk.

Pozitívnu skutočnosťou je nárast tržieb z vlastných prevádzkových výkonov z 6,9 mil. Sk v roku 2007 na 10,6 mil. Sk v roku 2009, čo viac o 53%. Tržby z predaja tovaru (najmä letecké palivo) vzrástli o 18%.

4.2. Výnosy a náklady spoločnosti

Výnosy spoločnosti k 31. 12. 2008 (údaje v tis. Sk)

P. č.	Číslo účtu	Názov účtu	Zostatok
1.	602	Tržby z predaja služieb	10 556
2.	604	Tržby z predaja tovaru	1 461
Tržby za vlastné výkony a tovar			12 017
3.	648	Ostatné výnosy z hospodárskej činnosti	45 257
Iné prevádzkové výnosy			45 257
4.	662	Úroky	0
5.	663	Kurzové zisky	1 675
Finančné výnosy			1 675
Spolu výnosy			58 949

Tržby z predaja služieb v roku 2008 (v tis. Sk)

Číslo analytického účtu	Názov analytického účtu	Zostatok k 31. 12. 2008
602 001- 602 004	Pristávací poplatok	3 517
602 100 – 602 102	Poplatok za cestujúcich	2 677
602 104 – 602 105	Servisné služby- letenky, nepravidelnosti	807
602 200 – 602 203	Handling	2 054
602 204 – 602 206	Služby dopravcom	624
602 300	Parkovanie	51
602 400 – 602 401	Služby CARGO	38
602 500 – 602 502	Prenájom priestorov a plôch	637
602 600 – 602 702	Ostatné príjmy	151
Tržby z predaja služieb spolu		10 556



Tržby z predaja tovaru v roku 2008 (v tis. Sk)

Číslo analytického účtu	Názov analytického účtu	Zostatok k 31. 12. 2008
604 001	JET A-1	1 058
604 002	Catering-zahran.prev.	12
604 003	VIP salónik	391
Tržby za tovar		1 461

Významnú položku ostatných výnosov z prevádzkovej činnosti tvoria zúčtované dotácie zo štátneho rozpočtu a ŽSK na prevádzku v sume 39 885 tis. Sk a rozpustenie pomerných častí dotácií na obstaranie dlhodobého majetku zo štrukturálnych fondov EU v sume 3 333 tis. Sk. Ďalšími položkami bol dar na úhradu nákladov súvisiacich so zabezpeč. pravidelnej linky Praha-Žilina-Praha 2 000 tis.Sk V roku 2008 Letisková spoločnosť Žilina, a. s. nezúčtovala žiadne výnosy, ktoré by pochádzali z mimoriadnej činnosti v bežnom účtovnom období.

Náklady spoločnosti k 31. 12. 2008

P. č.	Číslo účtu	Názov účtu	Zostatok
1.	501	Spotreba materiálu	1 742
2.	502	Spotreba energie	1 309
3.	504	Predaný tovar	875
Spotrebované nákupy			3 926
4.	511	Opravy a udržiavanie	194
5.	512	Cestovné	620
6.	513	Náklady na reprezentáciu	108
7.	518	Ostatné služby	10 846
Služby			11 768
8.	521	Mzdové náklady	10 890
9.	523	Odmeny členom orgánov spoločnosti a družstva	543
10.	524	Zákonné sociálne poistenie	3 728
11.	527	Zákonné sociálne náklady	519
Osobné náklady			15 680
12.	531	Daň z motorových vozidiel	55
13.	532, 538	Daň z nehnuteľnosti, ostatné dane a poplatky	62
Dane a poplatky			117
14.	544, 545	Zmluvné pokuty, penále a úroky z omeškania	2
15.	546	Odpis pohľadávky	5
16.	548	Ostatné náklady na hospodársku činnosť	33 723
Iné prevádzkové náklady			33 730
17.	551	Odpisy dlhodobého nehmotného a hmotného majetku	7 615
18.	553	Tvorba a zúčtovanie opravných položiek k dlhodob.majetku	473
Odpisy, rezervy a opravné položky prevádzkových nákladov			8 088
19.	562	Úroky	222
20.	563, 568	Ostatné finančné náklady, kurzové straty	513
Finančné náklady			735
Spolu náklady			74 044



Celkové náklady spoločnosti za rok 2008 predstavujú sumu 74 044 tis. Sk, z čoho významné položky tvoria:

- Spotrebované nákupy 3 926 tis. Sk,
- Služby 11 768 tis. Sk,
- Osobné náklady 15 680 tis. Sk,
- Odpisy, rezervy a opravné položky prevádzkových nákladov 8 088 tis. Sk,
- Ostatné náklady na hospodársku činnosť (najmä podiel nákladov neobsadených miest v leteckej doprave) 32 423 tis. Sk.

4.3. Úverová zadžizenosť

Na prekvenutie dočasnej platobnej neschopnosti uzavrela Letisková spoločnosť Žilina, a. s. so spoločnosťou Tatra banka, a. s. Zmluvu o blokovanom kontokorentnom úvere so zabezpečením formou zmenky. Výška úverového rámca bola dohodnutá na 25 000 tis. Sk s konečnou splatnosťou úveru 31. 12. 2009. K tomuto kroku pristúpila Letisková spoločnosť Žilina, a. s. v súvislosti s realizáciou projektov, ktoré boli spolufinancované zo štruktúrálnejch fondov Európskej únie.

Zmluva o kontokorentnom úvere bola dohodnutá na úrokovú sadzbu 1 - mesačný BRIBOR + 2,5 % p. a. Zo strany Letiskovej spoločnosti Žilina, a. s. neprišlo k žiadnemu omeškaniu s platbami, k vyrubovaniu úrokov z omeškania nebolo potrebné pristúpiť.

Všetky záväzky vyplývajúce z poskytnutého úveru boli do konca roka splatené, na úverovom účte k 31. 12. 2008 zostal iba nevyrovnaný úrok vo výške 81 tis. Sk. Tento úrok bol v nasledujúcom kalendárnom roku splatený.

4. 4. Finančné prostriedky zo štátneho rozpočtu

Súčasný systém prevádzkovania verejných letísk v SR, najmä menších regionálnych, nie je systémovo zabezpečený vzhľadom na to, že vlastné prevádzky z objektívnych dôvodov nevygenerujú dostatok finančných zdrojov. Na čiastočné riešenie situácie sú prostredníctvom Výnosu č. 79/M-2005 MDPT SR poskytované účelové prostriedky na základe prevádzkových projektov k zabezpečeniu bezpečnej prevádzky letiskovej infraštruktúry.

Na základe rozhodnutia schvaľovacej komisie boli schválené a poskytnuté **dotácie zo štátneho rozpočtu** v sume 79 935 tis. Sk, z toho k zabezpečeniu prevádzky v sume 34 935 tis. Sk. Tieto dotácie boli použité na vykrytie nákladov pri plnení schválených projektov. Prehľad poskytnutých dotácií zo štátneho rozpočtu s uvedením názvu schváleného projektu sú zachytené v tabuľkách ďalej.

Poskytnuté finančné prostriedky boli vyčerpané v plnej výške na určený účel. Vynaložené náklady na určený účel sú podložené účtovnými dokladmi spoločnosti a náklady zodpovedajú položkám v súlade s určeným účelom.

Finančné prostriedky poskytnuté pre spoločnosť Letisková spoločnosť Žilina a. s. na základe Výnosu MDPT S č.79/M-2005 boli použité na plnenie týchto čiastkových cieľov:

- bezpečná prevádzka a z nej vyplývajúce povinnosti udržiavať úroveň prevádzkových služieb letiska,
- prevádzka letiskového terminálu slúžiaceho na prílety a odlety cestujúcej verejnosti,
- zabezpečenie záchranej a hasičskej služby na Letisku Žilina, ktorá je povinne zriadená na základe ANNEX 14 ICAO, Hlava 9,
- zabezpečenie všetkých ostatných podporných činností pre kontinuálne a bezpečné dosahovanie cieľov spoločnosti pri prevádzkovaní Letiska Žilina.

Žilinský samosprávny kraj na základe ustanovení Nájomnej zmluvy s Letiskovou spoločnosťou Žilina a.s., a na základe poskytnutých finančných prostriedkov z MDPT SR podľa výnosu č.79/M-2005 MDPT SR, poukázal finančné prostriedky vo výške 4 950 tis. Sk na financovanie projektu Správa, údržba a zhodnocovanie letiskovej infraštruktúry.



Financovanie údržby infraštruktúrneho majetku je absolútne nedostatočné vzhľadom na jeho stav a výrazné opotrebenie. Keďže kľúčový majetok (dráha a svetelné systémy) je v majetku ŽSK mal by zo zákona ŽSK participovať v oveľa vyššej miere, než doteraz. Súčasný riešenie zabezpečenia údržby infraštruktúrneho majetku nie je systémovo vyhovujúce.

Súčasný kritický stav prioritného infraštruktúrneho majetku letiska Žilina je na hranici prevádzkyschopnosti pre leteckú dopravu, čo je dôsledkom toho, že bývalí správcovia majetku štátu (Žilinská univerzita a Slovenská správa letísk), nezabezpečili požadovanú starostlivosť a údržbu zvereného majetku. V prípade, že nebude realizovaný projekt „Výstavba dráhového systému – predĺženie RWY na 2 450m“, bude nutné realizovať generálnu opravu súčasnej vzletovej a pristávacej dráhy.

Nepriaznivý stav prioritného infraštruktúrneho majetku letiska Žilina je zachytený aj v „Zápisnici o odovzdaní a prevzatí majetku tvoriaceho letiskovú infraštruktúru letiska Žilina“ spísanej dňa 14.10. 2005 štatutárnymi zástupcami MDPT SR a ŽSK.

Dotácie na prevádzku zo štátneho rozpočtu v roku 2008

Por. číslo	Názov projektu	Suma dotácie
1.	Zabezpečenie bezpečnej prevádzky letiskovej infraštruktúry vo vzťahu k prevádzke leteckej dopravy	30 000 tis. Sk
2.	Bezpečnostná ochrana letiska - Zabezpečenie činnosti bezpečnostnej kontroly osôb, batožiny a nákladu	4 935 tis. Sk
Spolu		34 935 tis. Sk

Dotácie na účelové investície zo štátneho rozpočtu v roku 2008

Por. číslo	Názov projektu	Suma dotácie
1.	Rekonštrukcia SZZ a energetiky VPD06 Letisko Žilina v Dolnom Hričove – zóna B	45 000 tis. Sk
Spolu		45 000 tis. Sk

V roku 2008 financovala spoločnosť obstaranie dlhodobého hmotného majetku pomocou prostriedkov získaných prostredníctvom štrukturálnych fondov Európskej únie, kde Letisková spoločnosť Žilina, a. s. realizuje schválené projekty podľa tabuľky.

Projekty financované prostredníctvom štrukturálnych fondov EÚ a štátneho rozpočtu SR

Por. číslo	Názov projektu	Verejný príspevok
1.	Rozvoj a modernizácia bezpečnostného systému letiska Žilina - oplozenie areálu letiska Žilina	14 471 tis. Sk
2.	Rozvoj a modernizácia bezpečnostného systému letiska Žilina - doplnenie technických zariadení -uzatvorenie skladu batožiny	285 tis. Sk
3.	Rekonštrukcia SZZ a energetiky VPD06 Letisko Žilina v Dolnom Hričove – zóna A	35 892 tis. Sk
Spolu		50 648 tis. Sk